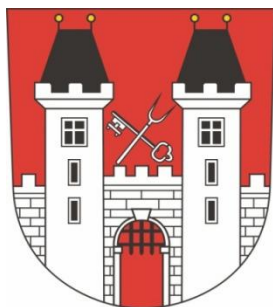




**Koncepce prorodinné politiky
městyse Dolní Cerekev
na období 2013 – 2020**



Obsah

Slovo úvodem	2
Důvody a smysl zpracování koncepce	3
Výchozí stav - rok 2013.....	4
Základní informace o městyse	4
Přehled témat, kterými se městys zabývá nejintenzivněji.....	7
Shrnutí priorit rozvoje z pohledu občanů	7
Přehled subjektů a jejich dosud realizovaných činností a aktivit na podporu prorodinné politiky	10
Provázanost priorit občanů a témat městyse	13
Provázanost s oblastí školství	13
Provázanost s oblastí bydlení.....	14
Provázanost s oblastí sociální	16
Provázanost s oblastí volnočasových aktivit.....	17
Provázanost s oblastí dopravy	18
Provázanost s oblastí zdravotnictví, bezbariérovost a bezpečnost	18
Návrhy opatření na podporu prorodinné politiky městyse	20
Tipy na konkrétní aktivity – zásobník projektů.....	23
Nadstavbové projekty	23
Zásobník projektů (abecedně).....	24
Možnosti financování.....	25
Závěr.....	26
Zdroje dat a informací.....	26



Projekt prorodinné politiky městyse Dolní Cerekev je podpořen z Fondu Vysočiny.

Slovo úvodem

Vážený spoluobčané.

Městys Dolní Cerekev se přihlásil k potřebě podpořit význam rodiny a všech těch, kteří jsou součástí funkčnosti tohoto institutu, tak důležitého pro budoucnost státu. Na dobrém stavu rodiny závisí i udržitelný rozvoj celé naší společnosti. A to rozvoj nejen ekonomický, ale i sociální a kulturní. Přesto, prestiž české rodiny nestoupá. Ba právě naopak. Stoupají spíše nároky na pracovní výkon. Je běžnou praxí, že v zaměstnání se rychleji a lépe uplatňují ti lidé, kteří svůj rodinný život spíše omezují. Proto, by účinná prorodinná politika by měla vycházet z přesvědčení, že výchova není ryze soukromou záležitostí. Pomoc rodinám by neměla být vnímána jako zbytečná příítěž, ale spíše jako investice do budoucnosti. Jisté ale je, že cílem opravdu dobré rodinné politiky by měla být snaha o vytvoření příznivějších podmínek pro život rodiny, které by umožnily plně se realizovat v partnerských a rodičovských vztazích a plánech.

Je třeba také, aby byl podporován aktivní přístup ke stáří jak ze strany samotných seniorů, tak také ze strany mladých generací. Odpovědný přístup k vlastnímu životu a zájem o rodinu i rozvoj společnosti by neměl zůstat výzvou pouze pro mladé lidi. Podpora účasti seniorů na sociálních, ekonomických, kulturních a dobrovolných aktivitách je podmínkou vytvoření „pozitivního“ společenského klimatu ve vztahu k seniorům. Nejen proto je třeba posílit status seniora ve společnosti i jeho postavení v rodině a usilovat o větší informovanost o problematice stárnutí, stáří a mezigenerační solidarity.

Koncepce prorodinné politiky městyse Dolní Cerekev na období let 2013 – 2020 je erudovaným materiálem, který směřuje obecné aktivity k sounáležitosti všech zainteresovaných. Jedná se především o mezigenerační soužití, které se stává i v našem městečku zásadním momentem života. Současně se stává, že mezilidské vztahy jsou limitujícími pro životní styl. Proto vítám snahu o obnovu tradičních mezilidských vazeb podtržených především osobními kontakty, společenskými, kulturními a sportovními aktivitami. Rodina je základní, a zároveň také nejdůležitější jednotkou naší společnosti. Je to první prostor, kde dochází k vývoji lidské osobnosti, vytváření hodnot a celkovému růstu.

Koncepce prorodinné politiky je zastřešující dokument, jehož obecným cílem je vytvořit na úrovni městyse prostředí příznivé rodině a podpořit systémový přístup k opatřením prorodinné politiky. Hlavním cílem je v první řadě ukotvit rodinnou politiku jako jednu z plnohodnotných politik, která bude dále cíleně rozvíjena a její opatření posilována. Má napomáhat jak zvýšení účinnosti již realizovaných aktivit a opatření, tak realizaci dalších opatření a aktivit uvedených v návrhové části tohoto dokumentu. Dovolte mi poděkovat touto cestou zpracovatelům Koncepce prorodinné politiky městyse Dolní Cerekev na roky 2013 – 2020 zastupitelům Ing. Evě Navrátilové a Ing. Zdeňku Dvořákovi za kvalitně zpracovaný materiál, který je samozřejmě stále otevřen pro další podněty. Je vynikajícím základem pro pokračování nastoupeného základního cíle hledání rovnováhy mezi respektem k autonomii rodiny, respektem k jejím autosanačním silám a nabídkou takové formy a rozsahu podpory a pomoci, která soudržnosti prospívá.

Zdeněk Jirsa, starosta městyse

Důvody a smysl zpracování koncepce

Městys Dolní Cerekev považuje podporu prorodinné politiky za jednu z priorit.

Koncepce rozpracovává základní směr městyse v této problematice. Představuje systémový přístup k vytváření podmínek pro soulad rodinného a pracovního života obyvatel městyse s ohledem na další oblasti rozvoje. Obsahuje souhrn cílů a oblastí týkající se především identifikování potřeb, dále pak opatření a aktivity s vazbou na finanční podporu prorodinných aktivit, podporu služeb pro rodinu a podporu spolupráce všech subjektů na místní úrovni v kontextu naplňování potřeb rodiny, bytové politiky a budování infrastruktury.

Hlavním záměrem je vytváření takového prostředí a zázemí v Dolní Cerekvi, aby nastavený systém navzájem provázaných opatření prorodinné politiky byl příznivý a funkční pro rodinu ve všech jejích formách. Proto je v zájmu městyse podrobně zmapovat situaci a potřeby rodin, aby bylo zřejmé nejen to, kolik rodin a v jaké fázi rodinného cyklu se v současné době nachází, ale i to, jak se tento počet bude vyvíjet v následujících pěti, deseti letech. Aktuální přehled je nezbytný k účelnému nastavení podpory.

Podpora rodinné politiky na komunální úrovni je stěžejní. Účelem této podpory a intervence však není přebírání rodinných rolí obcí ani zasahování do vnitřního života rodin nad rámec nezbytně nutný v některých krizových situacích.

Potřeby rodin obecně

Rodinný život je ovlivňován řadou problémů. Podle výzkumných šetření* se jedná o tyto nejčastější oblasti:

- Zajištění rodinného rozpočtu
- Fungování rodiny prostřednictvím stabilního zaměstnání jejích členů
- Problémy se zdravím
- Obecné rodinné problémy související s rodinným cyklem (narození dítěte, školní docházka a studium, péče o prarodiče apod.)
- Problémy související s bydlením
- Služby spojené se zajištěním péče o děti (hlídání, kapacita škol, kvalita vzdělávání aj.)
- Harmonizace pracovních a rodinných povinností (péče o dítě, osobní a kariéerní růst)

*Zdroj: Dema a.s. – Rodinná politika z pohledu občanů kraje Vysočina – 2010, díl A, s. 41 – 42 a Souhrnná analýza výzkumných zjištění a poznatků: Co potřebuje rodina na Vysočině)

Obce, kde je zřejmá proaktivní rodinná politika, splňuje následující znaky:

- Staví rodiny a děti do popředí
- Životní prostor obce obsahuje a spojuje různé dílčí oblasti
- Bere v potaz speciálně „naši“ obec, „naše“ potřeby a možnosti
- Dovoluje a předpokládá aktivní účast občanů
- Jej činnost je pro obyvatele transparentní
- Usiluje o stálost a dlouhodobost
- Podporuje kreativní a inovační potenciál
- Zlepšuje a posiluje sociální klima
- Viditelně se projevuje úpravami různých opatření
- Dopomáhá obci k větší atraktivitě

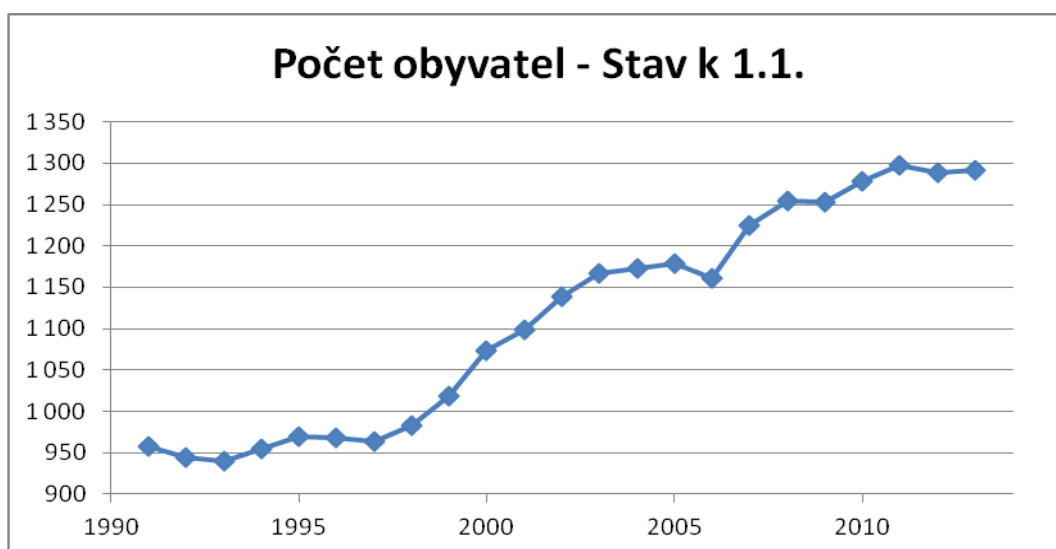
*Zdroj: POTŮČEK, Martin – SKÁLA, Vít – HEJZLAROVÁ, Eva – GEISLER, Hana – DOBIÁŠOVÁ, Karolína. Rodinná politika na regionální a lokální úrovni: závěrečná zpráva výzkumného projektu. Praha: CESES, 2011.s.13

Výchozí stav - rok 2013

Analýza stávající situace je nezbytná pro plánování potřeb a pro správné nastavení cílů a podpory. Pro následující údaje bylo kromě interních dat využito statistiky Českého statistického úřadu, územně analytických podkladů a údajů z bakalářské práce Strategický plán rozvoje městyse Dolní Cerekev, který zpracoval Jiří Havelka v roce 2011 a diplomové práce (stejného autora z roku 2013) na téma Priority rozvoje městyse Dolní Cerekev z pohledu občanů.

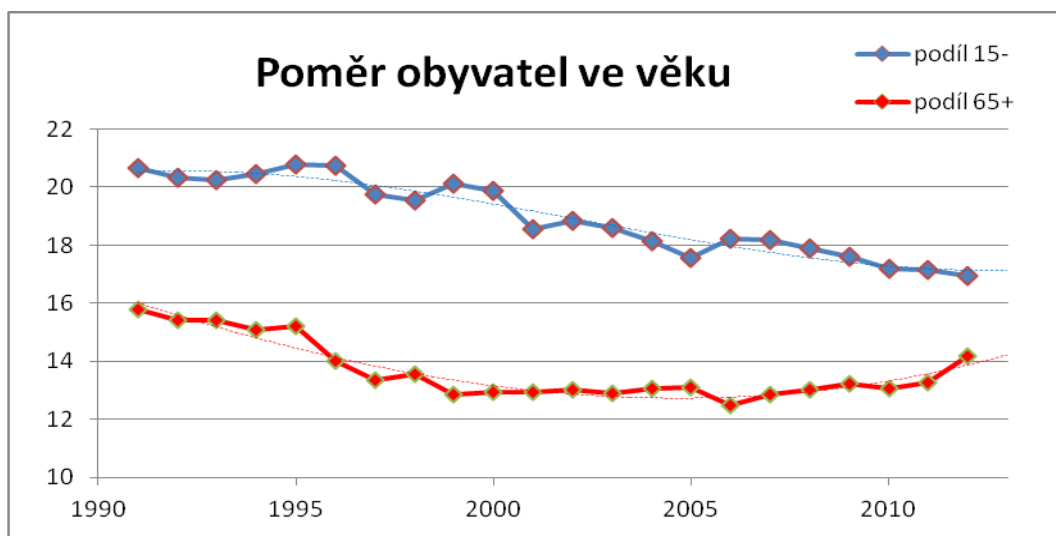
Základní informace o městyši

Dolní Cerekev je městyš, který se skládá ze tří místních částí: Dolní Cerekev, Nový Svět a Spělov. Městyš Dolní Cerekev má 1 286 obyvatel (k 20. srpnu 2013).



Graf č. 1. Vývoj počtu obyvatel v Dolní Cerekvi.

Vývoj věkového zastoupení obyvatel mladších 15 let a starších 65 let znázorňuje graf č. 2, ze kterého je patrné, že průměrný věk v městyši stoupá.



Graf č. 2. Vývoj poměru zastoupení věkových složek obyvatel v Dolní Cerekvi.

Podíl nejstarší skupiny stoupá, i když zatím nedosáhl úrovně z roku 1991. Naopak podíl nejmladší skupiny trvale klesá a nejeví žádnou tendenci k žádoucímu obratu. Přesto je hodnota průměrného věku populace Dolní Cerekve vzhledem k ostatním sídlům v ORP Jihlava příznivá. S průměrným věkem obyvatel 39,1 roku (k 31. 12. 2012) totiž patří Dolní Cerekev k mladším sídlům.

Obyvatelstvo je zásobováno pitnou vodou kojenecké kvality z místního vodovodního řadu, má k dispozici čtyři prodejny potravin (případně smíšeného zboží) a pět restauračních zařízení. V městysi je mateřská a základní škola, pošta a detašovaná zařízení praktického, zubního a dětského lékaře. Ke kulturnímu, společenskému a zájmovému vyžití slouží kulturní dům, knihovna, sportovní hala, kino a také kostel Máří Magdaleny. Městys podporuje řadu volnočasových aktivit.

Dolní Cerekev má spíše zemědělsky zaměřenou ekonomiku jako většina obcí v Kraji Vysočina. Více než polovina pracujících občanů za prací dojíždí mimo Dolní Cerekev.

Před dokončením je kanalizační systém s čistírnou odpadních vod (společně s obcí Kostelec u Jihlavy). Úřad městyse zajišťuje také svoz tříděného, nebezpečného a velkoobjemového odpadu a s oddílem házené také sběr železného šrotu.

Územím městyse Dolní Cerekev vede železniční trať se dvěma zastávkami Dolní Cerekev a nepoužívanou Spělov. Autobusová doprava má v Dolní Cerekvi celkem pět zastávek.

Pro komplexní vyhodnocení fungování obce, nalezení problémů nebo nových možností růstu byla zaktualizována SWOT analýza z územně analytických podkladů pro Dolní Cerekev. Jde o metodu, jejíž pomocí je možno identifikovat silné a slabé stránky, příležitosti a hrozby, spojené s určitým projektem, ale i politikou (ve smyslu opatření) apod. Jedná se o metodu analýzy užívanou např. při analýze a tvorbě politik. Výstupem kompletní analýzy SWOT je chování společnosti, která maximalizuje přednosti a příležitosti a minimalizuje své nedostatky a hrozby.

SWOT analýza

Environmentální pilíř

silné stránky

- výskyt vodního zdroje
- v území není stará ekologická zátěž
- železniční zastávka
- území s čistírnou odpadních vod

slabé stránky

- výskyt záplavového území
- existence bodových zdrojů znečištění
- území se zvýšeným radon. rizikem
- malý podíl kvalitních půd
- nízké zastoupení lesních porostů
- antropogenizovaná krajina (KES)

- špatné územní podmínky z hlediska životního prostředí

příležitosti

- realizace protipovodňových opatření
- vyšší podíl nekvalitních půd vhodných pro zatravnění/zalesnění

hrozby

- vymezování zastavitelných ploch v záplavových územích
- překračování imisních limitů
- výskyt skládky
- vysoký index vývoje zastavěn. ploch

Ekonomický pilíř

silné stránky

- přítomnost turistických tras
- spádové území k pracovištnímu centru - město Jihlava
- vysoká míra podnikatelské aktivity
- dobrá dopravní dostupnost
- nízká míra nezaměstnanosti
- progresivní hospodářský rozvoj

- dobré územní podmínky pro hospodářský rozvoj

slabé stránky

- nebyly stanoveny

příležitosti

- vyšší míra bytové výstavby

hrozby

- nebyly stanoveny

Sociální pilíř

silné stránky

- napojení na vodovod
- napojení na kanalizaci
- školské zařízení
- přítomnost ordinace praktického lékaře
- dobrá dopravní dostupnost významného centra Jihlavy a středních center ORP
- relativně vyšší nárůst bytového fondu
- nárůst počtu obyvatelstva

- území s progresivním vývojem soudržnosti obyvatelstva

- dobré podmínky pro sociální rozvoj

slabé stránky

- záporné saldo migrace

příležitosti

- využití tranzitu po železnici

hrozby

- nebyly stanoveny

Tabulka č. 1 obsahuje specifika rodin

Typ specifika	2011	2012	2013 (k 20.8.)
Rodiny s více dětmi	74	75	78
Neúplné rodiny	7	8	9
Rodiny se zdravotním postižením	29	29	29
Náhradní rodinná péče	-	-	1
Romské rodiny	-	-	2

Poznámka:

Rodiny se zdravotním postižením:

Z celkového počtu 29 rodin:

počet osob s omezenou pohyblivostí nebo nepohybliví nad 80 let: 16

počet osob s omezenou pohyblivostí nebo nepohybliví od 50 – 80 let: 10

počet osob s omezenou pohyblivostí nebo nepohybliví od 19 - 49 let: 0

počet osob s omezenou pohyblivostí nebo nepohybliví od 0 - 18 let: 1

počet osob se zdravotním postižením jiného charakteru: 0 -18 let: 2

Náhradní rodinná péče:

1 rodina bez trvalého pobytu v obci (2 děti v pěstounské péči)

Romská rodina:

1 rodina bez trvalého pobytu v obci – Nový Svět č.p. 9

2-3 rodiny bez trvalého pobytu v obci – Dolní Cerekev č.p. 162

Občané jiné národnosti s trvalým pobytem v obci:

Slováci: 4 (3 ženy, 1 muž - žijí ve smíšené rodině – manžel/přítel občanem ČR)

Ukrajinci: 1 žena – manžel Čech

Přehled témat, kterými se městy zabývá nejintenzivněji

- Bezbariérový přístup do veřejných budov
- Bytová výstavba
- Čerpání dotací
- Čeřínek (vazba na cestovní ruch, lyžování a přírodní bohatství)
- Čistírna odpadních vod
- Dopravní obslužnost (zachování a rozšíření spojů)
- Hlubinné úložiště radioaktivního odpadu
- Nesportovní volnočasové aktivity
- Oprava komunikací a chodníků
- Podpora zaměstnanosti
- Rekonstrukce mateřské a základní školy (pokračování)
- Rekonstrukce úřadu městyse
- Rekonstrukce mostu u nádraží
- Rekonstrukce náměstí (zastávky, prořezávky, klidová zóna)
- Sběrný dvůr
- Sociální služby (rozšíření a nejen pro seniory)
- Sportovní areály
- Systém oddělené kanalizace
- Vyvážené hospodaření městyse
- Zachování vzhledu klidného charakteru městyse
- Zachování plnohodnotné (9 tříd) základní školy a zvýšení její prestiže

Shrnutí priorit rozvoje z pohledu občanů

Průzkum veřejného mínění, který byl zdrojem dat pro diplomovou práci Jiřího Havelky, byl realizován formou dotazníkového šetření. Dotazníky byly distribuovány do všech domácností městyse, zdravotním středisku, na úřadu městyse apod. Závěry byly navrženy z devadesáti osmi odpovědí respondentů. Nejedná se o průzkum vedený profesionální agenturou, ale pro prvotní vytipování priorit občanů jsme jej v koncepci využili. Priority občanů budou pravidelně ve dvouletých intervalech ověřovány na veřejném fóru a v anketě pro všechny domácnosti městyse. Zároveň budou revidována opatření k naplňování priorit. Nejčastěji označené odpovědi jsou ztučněny.

Nejčastěji uváděné/věk	18 – 24 let	25 – 54 let	54 – 64 let	64+
Potřeby	Nedostatek kvalitních sportovišť a kulturních akcí, špatné mezilidské vztahy	Absence dětského hřiště u bytových domů, kvalitní koupaliště, venkovní sportoviště pro dospělé, problematika hlubinného úložiště, chybějící řeznictví a MHD	Pečovatelská služba, chybějící kanalizace, nízká občanská vybavenost, nekuřácká restaurace, chybějící bankomat, nedostatek nádob na tříděný odpad, hlubinné úložiště	Výtah na zdravotním středisku, zastřešené autobusové čekárny, hřiště pro mládež, nedostatek obchodů, lepší mezilidské vztahy, nedostatek žáků a pracovních míst

Kladné stránky	Hezká příroda, občanská vybavenost, možnost získání bytu v obci	Občanská vybavenost, kulturní akce , dopravní spojení a zdravotní středisko	sportovní vyžití, vedení městyse, občanská vybavenost	Opravené komunikace, vedení městyse , dostupnost školy a obchodů, lékař v obci, ČOV, klub seniorů
Záporné stránky	Nedostatek sportovních a volnočasových aktivit a jejich zaměření na starší generaci	Špatné mezilidské vztahy, nedostatek pracovních příležitostí a dětí v ZŠ, nedostatečné autobusové spojení, stav komunikací, chování opozice	Opozice (2. Alternativa), mezilidské vztahy , tolerance a ohleduplnost	Rozpory obyvatel v obci , chybí výtah na zdravotním středisku, špatný stav obecních budov
Obavy z budoucnosti	Finanční situace rodiny, úpadek vedení obce, ztráta vesnické atmosféry kvůli špatným mezilid. vztahům	Rozvrácení vedení městyse, zachování ZŠ , ekonomická budoucnost rodin	Zánik školy , dokončení kanalizace, špatné mezilidské vztahy, hlubinné úložiště	Nemoci, nedostatek dětí pro ZŠ a zrušení pošty

Z uvedených odpovědí občanů vyplývají tato jejich doporučení:

DOPORUČENÍ kategorie 18 – 24 let

- Zajistit více možností a příležitostí pro sportovní a kulturní
- Pokusit se zlepšit mezilidské vztahy
- Zlepšit vedení obce
- Zvýšit bytovou výstavbu
- Zlepšit stav budov ve vlastnictví obce (kulturní dům, zastávky)
- Zachovat čisté a klidné prostředí obce

DOPORUČENÍ kategorie 25 – 54 let

- Realizace dětského hřiště u bytových domů
- Zlepšit mezilidské vztahy
- Lepší a důkladnější informovanost o problematice hlubinného úložiště
- Výstavba venkovních hřišť (i pro dospělé)
- Zachovat a vylepšovat občanskou vybavenost
- Zachovat a vylepšovat funkčnost plnohodnotné základní školy
- Rozšířit nabídku autobusové dopravy
- Realizace koupaliště
- Zachovat a vylepšovat kvalitu chodníků a komunikací
- Vytvářet podmínky pro vznik pracovních příležitostí

DOPORUČENÍ kategorie 55 – 64 let

- Dokončení kanalizace a ČOV
- Doplnit požadované typy občanské vybavenosti (především pečovatelskou službu)
- Zlepšit stav dětských hřišť u bytových domů
- Lepší informovanost o hlubinném úložišti
- Zajištění sociálních služeb
- Zlepšit mezilidské vztahy
- Zachování plné občanské vybavenosti

DOPORUČENÍ kategorie 64 +

- Zlepšit přístupnost zdravotního střediska
- Zlepšit zázemí autobusových zastávek
- Zvážit zavedení specifického obchodu „průmyslové zboží“
- Dokončit realizaci ČOV
- Zachovat občanskou vybavenost

Přehled subjektů a jejich dosud realizovaných činností a aktivit na podporu prorodinné politiky

MĚSTYS:

- a) Hlavní investiční akce:
 - Čistírna odpadních vod a systém oddělené kanalizace
 - Zachování dopravní obslužnosti
 - Pokračování rekonstrukce mateřské a základní školy, úřadu městyse a náměstí
 - Oprava komunikací a chodníků
 - Vyvážené hospodaření městyse
 - Oprava vodovodu ve Spělově
 - Čerpání dotací (ČOV, kanalizace, opravy komunikací, rekonstrukce)
 - Zateplení a balkóny bytových domů, nástavby nad školou a zdravotnickým střediskem
 - Dětské hřiště

- b) Hlavní neinvestiční akce
 - Čerpání dotací (Projekt na podporu prorodinné aktivity, projekt „Projekt Jdeme příkladem – předcházíme odpadům v Dolní Cerekvi“)
 - Rozšíření jiných než sportovních volnočasových aktivit (koncert J. Pustiny, Den otců a Den seniorů), obecní ples,...)
 - Řešení sociálních služeb nejen pro seniory (dle zásad zastupitelstva)
 - Koncepce prorodinné politiky městyse
 - Podpora spolků a sdružení (dotace, poskytování prostor, úhrada režijních nákladů)
 - Provoz muzea
 - Obecní ples,
 - Dolnocerekvická pouť
 - Zajištění prostor ve zdravotním středisku pro služby:
 - Praktický lékař
 - Pediatr
 - Stomatolog

ZÁKLADNÍ A MATEŘSKÁ ŠKOLA

- Vzdělávání a péče o děti
- Nabídka kroužků a kurzů
- Vystoupení na akcích v městyse
- Účast ve školních soutěžích a olympiádách
- Bezúplatné zapůjčení prostor a vybavení pro rybářský kroužek
- Semináře (např. finanční gramotnost)
- Renovace zařízení škol
- Čistá Vysočina (úklid odpadků v okolí městyse)

FARNOST

- Bohoslužby a výuka
- Výuka náboženství
- Koncerty v kostele

SBOR DOBROVOLNÝCH HASIČŮ

- Ochrana občanů a majetku
- Masopust
- Soutěže hasičského sportu pro mládež i dospělé
- Kroužek dobrovolných hasičů
- Stavění máje a pálení čarodějnic
- Putování s velbloudem,

MÍSTNÍ KNIHOVNA

- Půjčování knih
- Bezplatný internet
- Spoluorganizování obecního plesu
- Rozsvícení vánočního stromu
- Adventní odpoledne
- Putování s velbloudem
- Besedy a semináře (např. beseda s chiropraktikem)

TJ SOKOL DOLNÍ CEREKEV

- Tréninky přípravky, mladších a starších žáků, dorostu a mužů
- Klubová soutěž (starší žáci, dorost, muži)
- Pouťový turnaj
- Taneční zábavy
- Sběr železného šrotu
- Sportovně-environmentální odpoledne

KLUB SENIORŮ

- Den dětí
- Jarní výstava
- Adventní odpoledne
- Spoluorganizování obecního plesu
- Organizace výletů
- Setkávání s dalšími kluby seniorů

2. ALTERNATIVA

- Cesta pohádkovým lesem
- Spoluorganizování obecního plesu
- Knihobraní
- Zábavné odpoledne pro děti
- Údržba turistických značek naučné stezky Čeřínek

- Čistá Vysočina
- Vydávání Dolnocerekevského občasníku

MÍSTNÍ AKČNÍ SKUPINA TŘEŠŤSKO

- Projekt naučné muzejní stezky – Muzeum v DC
- Investiční akce (grantový program)

UNIE RODIČŮ

- Slavnostní ukončení školního roku
- Den IZS – integrovaných záchranných systémů
- Josefovská zábava

SVAZ ZAHRÁDKÁŘŮ

- Králičí hody
- Poznávací zájezdy

MYSLIVECKÉ SDRUŽENÍ

- Myslivecký bál

MATEŘSKÉ CENTRUM

- Zajištění činnosti centra (setkávání matek s dětmi + program)

PĚVECKÝ KROUŽEK HLAHOL

- Vystoupení na akcích v městysi

MÍSTNÍ ORGANIZACE MORAVSKÉHO RYBÁŘSKÉHO SVAZU

- Rybářský kroužek pro mladé rybařičky
- Rybářské závody pro mladé rybařičky

OBČANÉ MĚSTYSE

- Publikační činnost - Informační materiály k historii městyse, železnici, divadlu, o sokolské organizaci aj.
- Pomoc při zajišťování akcí v městysi

PODNIKATELSKÉ SUBJEKTY

- Sponzorské dary pro akce v městysi
- Sponzorování publikací o městysi a okolí
- Pomoc při zajišťování občerstvení na akcích v městysi
- Bezúplatné zapůjčení svých prostorů

Provázanost priorit občanů a témat městyse

Realizace prorodinné politiky by měla vycházet z požadavků občanů a reálných možností městyse a měla by být provázaná zejména s následujícími oblastmi – školství, bydlení, sociální, volnočasové aktivity, doprava, bezpečnost, zdravotnictví a bezbariérovost.

Provázanost s oblastí školství

Vzdělávací instituce zasahují do života rodin v několika jejích fázích. Jedná se zejména o mateřské školy pečující o děti od 3 – 6 let věku, základní školy, jejichž prostřednictvím děti musí splnit povinnou školní docházku, a střední školy.

Priority občanů:

Prioritou všech věkových kategorií je zachování funkční a plnohodnotné základní a mateřské školy a zvyšovat kvalitu těchto zařízení.

Témata městyse:

- Pokračování rekonstrukce úřadu mateřské a základní školy
- Čerpání dotací na rozvoj školství
- Zachování plnohodnotné základní školy a zvýšení její prestiže

Městys do 30. 6. 2013 zřizoval základní a mateřskou školu. Od 1. 7. 2013 sloučil základní a mateřskou školu pod jednu zřizovanou organizaci. Počet dětí navštěvujících základní školu je dlouhodobě pod stanoveným limitem a městys opakovaně uděloval škole výjimku z počtu žáků. Sloučením obou subjektů a rozšíření činností školy městys dává nově zřizované organizaci prostor pro širší nabídku služeb i větší ekonomickou soběstačnost.

Na podporu zdravého a atraktivního prostředí školy městys rekonstruuje zastaralé a nevyhovující prostory a po částech renovuje interiéry tříd. Financuje aktivity vzdělávání (seminář k finanční gramotnosti, e-kriminalitě, domácí násilí zaměřené na děti, předcházení a třídění odpadů) a zviditelňuje úspěchy žáků, např. na slavnostním ukončení školního roku v kulturním domě. Městys úzce spolupracuje se základní i mateřskou školou.

Vývoj počtu dětí, narozených v městyse k datu 20. 8. 2013, u kterých je předpoklad, že v následujících letech nastoupí a ukončí školní docházku, uvádí Tabulka č. 2.

Tab. č. 2 Předpokládaný počet žáků v letech

	Nástup 1.9. 2013	Nástup 1.9. 2014	Nástup 1.9. 2015	Nástup 1.9. 2016	Nástup 1.9. 2017	Nástup 1.9. 2018	Nástup 1.9. 2019
1.třída	14	18	14	21	14	13	9
	Ukončení 2014	Ukončení 2015	Ukončení 2016	Ukončení 2017	Ukončení 2018	Ukončení 2019	Ukončení 2020
9. třída	15	20	17	13	14	9	12

Předpokládaný vývoj počtu dětí narozených v DC

	2013/14	2014/15	2015/16	2016/17	2017/18	2018/19
Počet dětí v ZŠ	124	103	115	124	124	123
Počet dětí v MŠ	53	62	62	41	38	23

Naplňováním prorodinné politiky ve všech oblastech, užší spolupráce městyse, spolků i podnikatelských subjektů s oběma školami a aktivním přístupem vedení škol městys předpokládá podporu nárůstu počtu obyvatel i zvýšení zájmu o docházku do ZŠ a MŠ z okolních obcí. Problémem může být kapacita mateřské školy (z důvodu vyššího počtu dětí má škola výjimku od MŠMT i od KHS). Za současného stavu nebude možné zajistit umístění všech dětí v letech 2014-2016 a bude nutno hledat řešení.

Provázanost s oblastí bydlení

Kvalita bydlení určuje svým způsobem kvalitu života jedince. Zajištění bydlení je v základu osobní odpovědností jednotlivce. V každé společnosti však existují lidé, kteří si prostředky na své bydlení z objektivních důvodů nejsou schopni zajistit sami. Obec ve své samostatné působnosti vytváří podmínky a pečuje o uspokojování potřeb obyvatel mimo jiné i v oblasti bydlení. Zajištění dostupného bydlení je prevencí případného sociálního vyloučení.

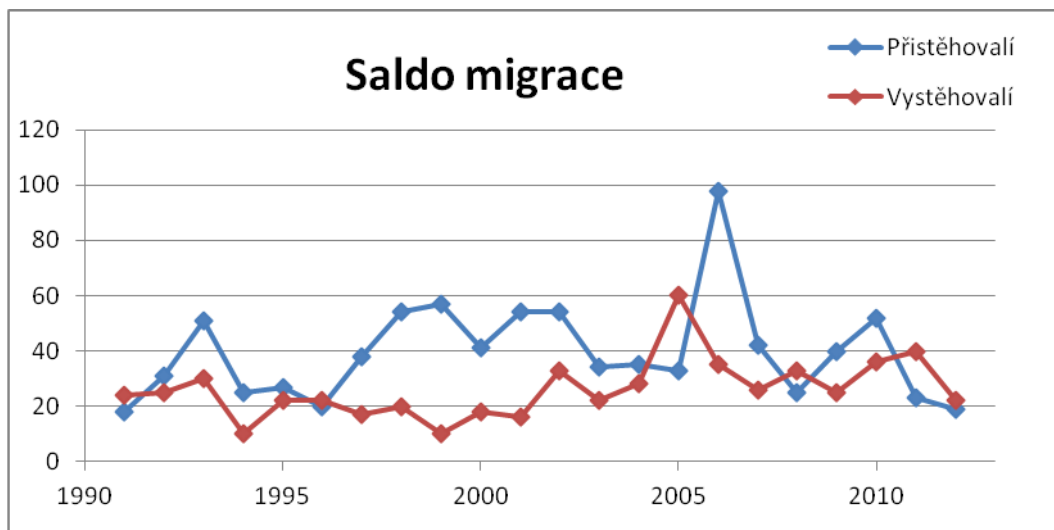
Priority občanů:

Zvýšit bytovou výstavbu je prioritou věkové kategorie 18 - 24 let.

Dokončení realizace kanalizace a ČOV považují za důležité věkové kategorie 55 – 64 let a kategorie 64+.

Vyřešení otázky hlubinného úložiště.

Dolní Cerekev má celkem 427 obytných domů, kde je celkem 511 bytových jednotek a cca 50 je užíváno jako rekreační zařízení. V obci se nachází 7 panelových domů s 91 bytovými jednotkami. Část občanů v případné výstavbě hlubinného úložiště spatřuje příležitost v podobě pracovních příležitostí a část občanů toto vnímá jako hrozbu s vlivem na odliv obyvatel, zdevastování krajiny a riziko znečištění a životního prostředí.

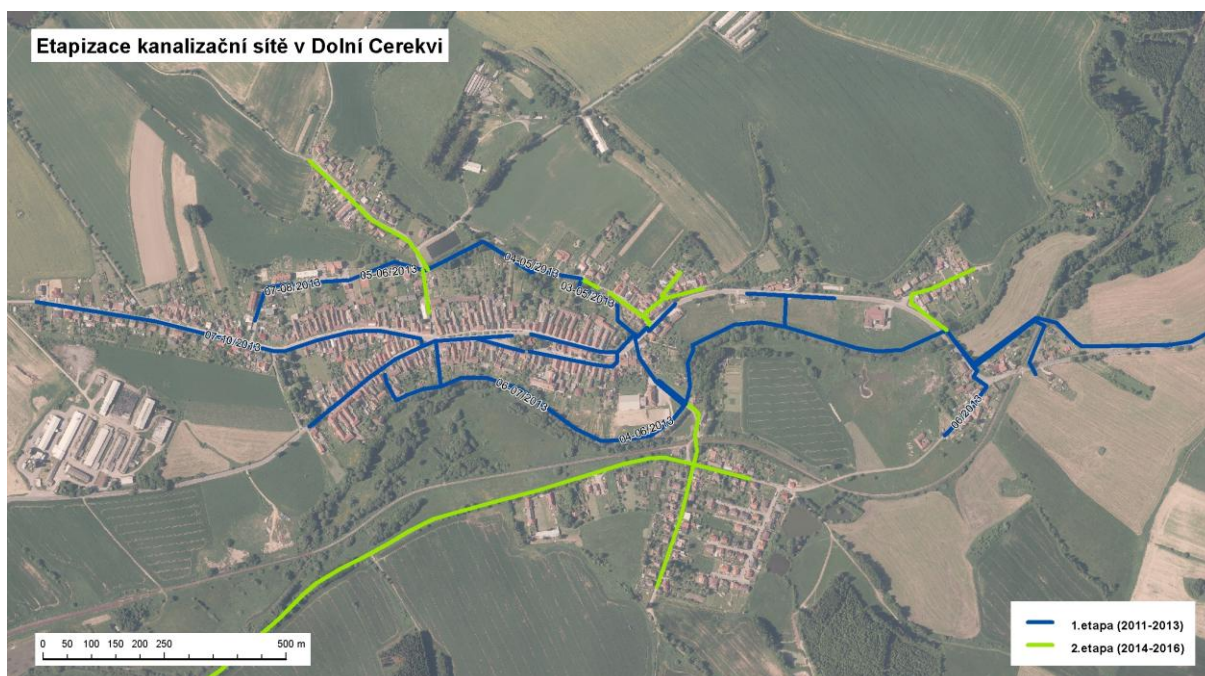


Graf č. 3. Vývoj složek migrace obyvatel v Dolní Cerekvi.

Témata městyse:

- bytová výstavba
- čistírna odpadních vod
- hlubinné úložiště radioaktivního odpadu

Plánuje se rozšíření zástavby na sídlišti Škvárovná a na srpnovém zasedání zastupitelstva městyse byl schválen záměr výstavby družstevního bytového domu.



Obrázek č. 1. Etapizace kanalizační sítě v Dolní Cerekvi.

ČOV a kanalizace – realizována etapově (viz obrázek č. 1). V první etapě bude do konce roku 2013 dokončena páteřní síť (na obrázku č. 1 zobrazena modře). Jedná se o ulice Batelovská, Rohozenská, městečko, Nový Svět a spojující řady podél vodních toků Hornohužského potoka a řeky Jihlavy.

II. etapa (na obrázku č. 1 zobrazena zeleně) – podaná žádost o spolufinancování realizace. V případě získání dotace proběhne realizace v období 2014 – 2016.

K otázce hlubinného úložiště požadují občané shodně více informací. V posledních deseti letech proběhl letecký geofyzikální průzkum. Správa úložišť radioaktivních odpadů vyvíjí snahu, aby bylo vydáno rozhodnutí o stanovení průzkumného území.

Provázanost s oblastí sociální

Podle zákona o sociálních službách (č.108/2006) je přirozeným sociálním prostředím rodina a sociální vazby k osobám blízkým, tj. domácnost osoby a sociální vazby k dalším osobám, se kterými sdílí domácnost a místa, kde osoby pracují, vzdělávají se a realizují běžné sociální aktivity. Sociálním začleňováním je míněn proces, který zajišťuje, že osoby sociálně vyloučené nebo sociálním vyloučením ohrožené dosáhnou příležitostí a možností, které jim napomáhají plně se zapojit do ekonomického, sociálního i kulturního života společnosti a žít způsobem, který je ve společnosti považován za běžný.

Sociálním vyloučením jsou ohroženy i rodiny s dětmi do 3 let.

Priority občanů:

Zajištění sociálních služeb preferuje starší generace.

Absenci pracovních příležitostí vnímá nejintenzivněji věková kategorie 25 – 54 let.

Zlepšení mezilidských vztahů, zachování a rozšíření občanské vybavenosti jsou priority všech věkových kategorií.

Městys má zpracovány podmínky poskytování dotací svým občanům na služby pro seniory, osoby s tělesným postižením, osoby s mentálním postižením, osoby se smyslovým postižením, osoby s kombinovaným postižením a pro osoby s jiným zdravotním postižením. Tyto služby jsou poskytovány prostřednictvím Oblastní charity Jihlava, Charitní pečovatelskou službou Kostelec u Jihlavy a další služby řeší městys ve vlastní režii (donáška obědů, úhrada spotřeby energií při aktivitách organizací, bezplatný pronájem aj.). Dům s pečovatelskou službou nebo domov důchodců je dalším z doporučených opatření k rozšíření sociálních služeb.

Pro sociálním vyloučením ohrožené rodiny s dětmi do 3 let je k dispozici mateřské centrum. Připravuje se jeho přesídlení do větších prostor.

Témata městyse:

- řešení sociálních služeb nejen pro seniory
- rozšíření sociálních služeb
- podpora zaměstnanosti v městyse
- zachování vzhledu a klidného charakteru městyse

Vývoj nezaměstnanosti významně ovlivňuje kvalitu rodinného zázemí. Vývoj míry nezaměstnanosti je patrný z grafu č. 4. Malopřemyslová zóna není zatím plně využita. Možnosti podnikání jsou v městysi nejvíce omezeny územním plánem, požadavky na nehluknost a neznečišťování životního prostředí a i tím, že většina zájmového území není ve vlastnictví městyse. Vhodnými typy podnikání by tak mohly být zemědělská výroba nebo drobní živnostníci. Více než 80% zaměstnaných občanů za svou práci dojíždí.

Mezilidské vztahy jsou velmi ovlivněny rozdělením občanů na dvě skupiny – spokojenými a nespokojenými s činností vedení obce. Komunikace mezi zastupiteli obou zvolených stran působí na občany negativně. Se základní občanskou vybaveností je většina dotázaných spíše spokojena.



Graf č. 4. Vývoj míry nezaměstnanosti v Dolní Cerekvi.

Provázanost s oblastí volnočasových aktivit

Za základ rodinných volnočasových aktivit je vnímáno sportovní a kulturní vyžití, zájmové kroužky, školní družiny. Patří sem však i činnost mateřských center a dalších, převážně neziskových institucí.

Priority občanů:

Mladá generace postrádá dostatek sportovních a jiných volnočasových aktivit zaměřených právě na mladou generaci. Střední a starší generace by uvítala dětské hřiště u bytových domů, případně venkovní hřiště pro dospělé.

Témata městyse:

- rozšíření jiných než sportovních aktivit
- sportovní areály

Zkolaudované dětské hřiště je k dispozici naproti kulturnímu domu. Při umístění byla brána v úvahu hlavně dostupnost z mateřské školy. Revitalizace sportovních venkovních ploch je naplánována po ukončení obou etap ČOV.

Na rozvoji jiných aktivit v této oblasti se významně podílí svou činností a realizovanými aktivitami neziskové organizace, podnikatelské subjekty i jednotliví občané (viz kapitolu shrnující přehled aktivit).

V rámci projektu prorodinné politiky městyse jsou a budou realizovány např. semináře k finanční gramotnosti, e-kriminalitě a domácímu násilí, výstavy a koncerty, které rozšiřují nabídku mimosportovních aktivit. Sportovní hala byla zkolaudována a je využívána pro tělesnou výchovu dětí ZŠ a MŠ, sportovci, dobrovolnými hasiči a pro další aktivity - např. environmentálně-sportovní odpoledne.

Provázanost s oblastí dopravy

Doprava patří mezi sledované oblasti díky významnému vlivu dojíždění do zaměstnání, do škol a za volnočasovými aktivitami. Dojíždění ovlivňuje čas a finanční prostředky dojíždějících, tj. veličiny, které mají přímý vliv na fungování rodiny.

Priority občanů:

Ekonomicky aktivní občané by uvítali rozšíření nabídky autobusové dopravy, případně zavedení MHD z Jihlavy. Starší generace považuje za potřebné zlepšit zázemí autobusových zastávek, zlepšit stav chodníků a komunikací.

Témata městyse:

- dopravní obslužnost (zachování a rozšíření spojů)
- rekonstrukce mostu u nádraží
- oprava komunikací a chodníků
- rekonstrukce náměstí

Občané městyse mohou využívat jak autobusovou, tak železniční dopravu. Městys se na financování dopravy těchto služeb podílí a rozšíření. Rozšíření nabídky autobusové dopravy znamená i shodu okolních obcí v potřebnosti dalšího/dalších spojů. Objednatelem hromadné dopravy je Kraj Vysočina.

Oprava komunikací II. třídy a části chodníků podél této komunikace na městečku a směrem na Nový Svět proběhla spolu s výstavbou ČOV a kanalizace. Komunikace silnic III. třídy je plně v gesci městyse, a s ohledem na rozpočet., velké investiční akce a priority havarijního stavu vodovodu ve Spělově, opravy probíhají velmi zvolna. Na náměstí byly upraveny autobusové zastávky. Požadavek na jejich zastřešení je posunut na dobu po realizaci velkých investičních akcí.

Provázanost s oblastí zdravotnictví, bezbariérovost a bezpečnost

Zajištění základní zdravotní péče pro občany obce spočívá především v zabezpečení její dostupnosti a bezbariérovosti.

Bezbariérovost a bezpečnost občanů znamená zejména oddělování zranitelných účastníků od silničního provozu. To se týká obcí jako vlastníků místních komunikací. Dále je důležité vytvořit podmínky pro pohodlný přístup do veřejných budov. Řešením jsou udržované chodníky, stezky pro cyklisty, zabezpečení přechodů pro chodce (např. vhodné umístění a nasvětlení přechodů) a bezbariérový vstup do veřejných budov.

Priority občanů:

Starší generace a rodiny s malými dětmi by ocenily výtah na zdravotním středisku. Rozšíření ordinálních hodin stomatologa a případně i rozšíření služeb o ortopeda, neurologa, očního a kožního specialistu s frekvencí 2 hodiny týdně.

Zlepšit stav dětského hřiště u bytových domů, zlepšit stav chodníků a komunikací, zlepšit stav veřejných budov - to jsou zájmy občanů spadající do této problematiky.

Témata městyse:

- bezbariérový přístup do zdravotního střediska
- oprava komunikací a chodníků
- rekonstrukce úřadu městyse
- rekonstrukce mostu a náměstí

Náklady na pořízení výtahu na zdravotním středisku se pohybují okolo 1,2 mil Kč. Potřeba občanů a cíle městyse se nerozcházejí. Aktuální rozpočet městyse tuto aktivitu nedokáže pokrýt. Pro zvýšení bezbariérovosti i bezpečnosti občanů byly upraveny autobusové zastávky. Přechody pro chodce byly osvětleny. Bezbariérovost chodníků není zatím všude dořešena.

Částečná rekonstrukce radnice – výměna oken je již realizována. Oprava části komunikací a chodníků proběhla s výstavbou ČOV.

Shrnutí - Požadavky a potřeby občanů se zásadně neliší od cílů městyse.

Realizace aktivit a akcí probíhají etapově nebo souběžně s realizací akcí dalších. Rozpočet městyse činil v roce 2011 cca 20,1 mil Kč, v roce 2012 cca 21,5 mil. Kč a pro rok 2013 je schválen ve výši cca 25,8 mil. Kč. Prostředky jsou určeny na zachování stavu a další rozvoj všech oblastí městyse. Bez investičních a neinvestičních akcí by se nedařilo zajistit a zlepšovat občanskou vybavenost, bez spolupráce s neziskovou i podnikatelskou sférou by občanům nebyly dostatečně zajištěny životní podmínky a ani vytvořeny podmínky pro obyvatele nové. To by vedlo k úpadku městyse a odlivu jeho obyvatel. **Městys si váží přínosu každého subjektu i každého jednotlivce, který se na rozvoji a charakteru městyse podílí.**

Návrhy opatření na podporu prarodinné politiky městyse

Návrhy na opatření z úrovně městyse:

Iniciace prarodinných aktivit podněcováním a motivováním občanů a subjektů k aktivnímu podílení se na jejich plánování, realizaci a účasti

- Zapojení se do projektu Prarodinná politika městyse DC v roce 2013
- Připomínkování návrhu koncepce prarodinné politiky městyse DC
- Tipy na aktivity – zásobník projektů v koncepci prarodinné politiky
- Inzerce v regionálním tisku o vhodných podmínkách k bydlení v DC
- Výzvy/pobídky podnikatelským subjektům k investování v DC
- Iniciace vzájemné spolupráce mezi jednotlivými neziskovými subjekty
- Iniciace spolupráce neziskových a podnikatelských subjektů
- Usnadnění pořádání akcí a aktivit spolkům (bezplatný pronájem budov, úhrada režijních nákladů)
- Po roce 2015 Grantový program městyse na podporu prarodinných aktivit (alokace 50 – 100 tis Kč ročně, 2 kola výzev/rok, max. výše dotace 5 tis. Kč na projekt)
- Spoluúčast na přípravě a realizaci jednotlivých ročníků mezigeneračních projektů Prarodinná politika městyse, projektů Navzájem a Neseparuj se
- Zjištění zájmu o veřejnou aukci energií (společný nákup)
- Stálý koordinátor prarodinné politiky
- Výbor pro rodinu – iniciativní a kontrolní orgán obce dle §117 zákona o obcích

Realizace prarodinných aktivit

- Zachování a rozšiřování občanské vybavenosti a infrastruktury
- Získávání dotací na akce a projekty
- Vytváření podmínek pro poskytování služeb pro rodiny (např. MHD, dům s pečovatelskou službou / domov důchodců)
- Podpora vytváření pracovních míst
- Pořádání a spolupořádání akcí
- Nadstavbové projekty v případě získání dotace
- Prarodinná politika městyse
- Navzájem
- Neseparuj se
- Vyhlášení a administrace grantového programu městyse po roce 2015

Propagace jednotlivých aktivit a prarodinné politiky

- Vlastní sekce na webových stránkách městyse
- Veřejná zasedání zastupitelstva městyse
- Přihlášení se do soutěže Obec přátelská rodině
- Každý zastupitel bude garantem minimálně jedné aktivity /ročně

- Propagace studijních výsledků, sportovních a dalších úspěchů žáků ZŠ a dětí z MŠ
- Propagace aktivit spolků i fyzických osob
- Pozvánky na aktivity uspořádané v městysi i v okolí
- Rubrika v měsíčníku Aktuálně z radnice
- Prezentace o projektu prorodinné politiky v Dolní Cerekví na regionální konferenci prorodinné politiky
- Patronát známé osobnosti nad některou z akcí (např. pěvec Jakub Pustina)

Posilování sounáležitosti a hrdosti občanů ke svému domovu

- Udržování tradic, kulturního a přírodního dědictví
- Oslava významných osobností a výročí městyse
- Ocenění občanů za rozvoj, prezentaci, případně počiny v jednotlivých oblastech (ročně)
- Pravidelná setkávání rodáků/absolventů ZŠ
- Podpora vzniku nových a prezentace již vydaných publikací o městysi
- Muzeum městyse (stálá expozice + časově vymezené výstavy)
- Stipendium nadaným žákům
- Účelové bezúročné půjčky do 20 tis. Kč (související se zlepšením vzhledu městyse)
- Sociální projekty „Navzájem“ a „Neseparuj se“ založené na výměně a předávání zkušeností mezi mladou a seniorskou generací
- Vyhlášení veřejné sbírky v případě těžké životní situace občanů (povodně, požár, nečekané úmrtí, apod.)

Informování občanů o celkové situaci rodin a o prorodinných opatřeních v obci i na regionální a státní úrovni

- Veřejná zasedání zastupitelstva městyse
- Pravidelná setkání se seniory, rodinami, žáky, neziskovými organizacemi a podnikatelskými subjekty
- Rozšíření informací na webu městyse (prolinky na stránky)
 - testování potravin, hraček, vybavení aj.
 - dotační tituly k využití občany, spolky, podnikateli
 - systémy kvality služeb (cestování apod.)
 - tematické koncepční a legislativní materiály
 - důležité kontakty
- Měsíčník Aktuálně z radnice
- Rozhlas
- Kalendář akcí

Monitorování a kontrola naplňování koncepce

- Hodnocení jednotlivých akcí (zpětná vazba forma př. počet účastníků, žetony spokojenosti, aj.)
- Uspořádání Veřejného fóra 1x 2 roky - tematické kulaté stoly pro veřejnost = průběžné monitorování potřeb a priorit rodin v různých oblastech a zpětná kontrola plnění cílů městyse a potřeb občanů
- Ověření 10 TOP problémů z veřejného fóra průzkumem veřejného mínění v městyse
- Vyhodnocování a aktualizace koncepce 1x 2 roky

Tipy na konkrétní aktivity – zásobník projektů

Nadstavbové projekty

PRORODINNÁ POLITIKA MĚSTYSE - každoročně

- Tematické semináře (bezpečnost, prevence, rozšiřování vzdělání)
- Tradiční akce (obecní ples; masopust; slavnostní ukončení školního roku; Den dětí, matek, otců, seniorů; dechovky; králičí hody; environmentálně - sportovní odpoledne; rozsvěcování vánočního stromu; adventní odpoledne)
- Nové akce (viz zásobník projektů)

NAVZÁJEM – víceletý mezigenerační projekt

- Informační část (e-burzy hraček, kočárků, nábytku, apod. na webu městyse)
- Vzdělávací část (kurzy pro děti vedené seniory a kurzy pro seniory vedené dětmi)
- Kulturní část (vystoupení žáků ZŠ i MŠ, dalších spolků na akcích v městysi)
- Dětský parlament v ZŠ (sladění priorit a požadavků učitelů a dětí)
- Výchovná část (zapojení široké veřejnosti do úklidu veřejných ploch a okolí, př. zametení a pletí chodníků, Čistá Vysočina, předcházení vzniku odpadů, správné třídění apod.) – cíl vážit si a hlídat čistotu v městysi
- Mezigenerační spolupráce:
- dvojice dětí ze 7., 8., a 9. třídy realizují dobrovolný patronát nad vybraným osamělým seniorem (dělat společnost, vypomoci s nákupem, úklidem, venčení psů apod.)
- „prázdniny akčně“ – zdarma pro děti, co mají patronát nad seniorem - výpravy za poznáním o prázdninách

NESEPARUJ SE – víceletý mezigenerační projekt

- Vzájemné informování (seznam a ceník služeb právnických osob městyse na webu městyse, seznamka, den otevřených dveří městyse, spolků, firem)
- Vzájemná setkávání občanů městyse (Veřejnéveřejné fórum, tematické výlety do okolí, apod.)
- Představení organizací a občanských sdružení (medailonky, činnost, důvody vzniku, počet členů; web, rubrika aktuálně z radnice, publikace)
- Setkávání spolků z okolí (memoriál O. Kotouna – hasiči, setkání klubů seniorů, pouťový turnaj, rybářské závody, aj.)
- Ocenění za přínos městysi (každoročně)

Zásobník projektů (abecedně)

(bude dále doplňován dle tipů přispěvatelů)

- Beseda s chiropraktikem
- Bezpečná cesta do škol
- Cesta pohádkovým lesem
- Doprava a doprovod nemohoucích seniorů při návštěvě lékaře
- Iniciativa k sousedské výpomoci při hlídání dětí
- Investice do zasíťování dalších vhodných pozemků
- Inzerce s nabídkou využití zasíťovaných pozemků k výstavbě vlastního bydlení
- Karneval
- Koncert Jakuba Pustiny (případně jiného interpreta)
- Lampiónový průvod
- Multifunkční sportovní hřiště
- Oprava „Nové silnice“ - možnost jízdy na in-line bruslích, bezpečná jízda na kole pro děti
- Otvírání studánek
- Pobídka / výzva investorům/stavebním firmám k výstavbě bytových domů
- Pobídka / výzva investorům / stavebním firmám k výstavbě domu s pečovatelskou službou
- Poutový turnaj (případně turnaj při jiné příležitosti)
- Propagace mateřského centra
- Přednáška: jak si správně čistit zuby
- Přednáška: civilizační choroby a jak jim předcházet
- Přednáška: druhy příspěvků, jak o ně požádat (sociální odbor - Jihlava)
- Přednáška: rizika obezity
- Přednáška: zdravý životní styl
- Putování s velbloudem
- Rekonstrukce budovy kulturního domu
- Rekonstrukce budovy úřadu městyse (bezbariérový přístup)
- Rekonstrukce mostu u nádraží
- Rekonstrukce pískového hřiště u panelových domů
- Rodinné pasy (Kraj Vysočina)
- Sběrný dvůr
- Senior pasy (Kraj Vysočina)
- Soutěž v hasičském sportu
- Sportovně-environmentální odpoledne
- Výlet s hasiči (případně jiným spolkem)
- Výtah na zdravotní středisko (bezbariérový přístup)
- Zajištění letního koupání - odbahnit obecní rybník a udržovat přilehlou louku na severní straně
- Zprostředkování nákupů nemohoucím seniorům

Možnosti financování

- Rozpočet městyse (hlavně investiční akce)
- Dotace
 - Obecní (grantový program na podporu prarodinných aktivit po roce 2015)
 - Krajské (Fond Vysočiny, pravidla rady kraje, zásady zastupitelstva kraje)
 - Národní (např. Zelená úsporám)
 - Evropské (na investiční projekty)
- Sponzorské dary

Závěr

Naplňování opatření koncepce budou pravidelně vyhodnocována a s vývojem potřeb a priorit občanů a cílů městyse aktualizována.

Koncepce byla projednána v zastupitelstvu městyse dne 19. 12. 2013 a schválena usnesením Zastupitelstva městyse Dolní Cerekev č. ZM – 6 – 2013 – 10.

Zdroje dat a informací

Koncepce rodinné politiky Kraje Vysočina pro období 2012 – 2016

Strategický plán rozvoje městyse Dolní Cerekev, Jiří Havelka, bakalářská práce, 2011

Priority rozvoje městyse Dolní Cerekev z pohledu občanů, Jiří Havelka, diplomová práce, 2013

Program prorodinné politiky města Třebíče na roky 2013 – 2015

POTŮČEK, Martin – SKÁLA, Vít – HEJZLAROVÁ, Eva – GEISLER, Hana – DOBIÁŠOVÁ, Karolína. Rodinná politika na regionální a lokální úrovni: závěrečná zpráva výzkumného projektu. Praha: CESES, 2011 s. 13

Dema a.s. – Rodinná politika z pohledu občanů kraje Vysočina – 2010, díl A, s. 41 – 42 a Souhrnná analýza výzkumných zjištění a poznatků: Co potřebuje rodina na Vysočině)

Statistiky městyse a Českého statistického úřadu – počet obyvatel, vývoj nezaměstnanosti, saldo migrace apod.

Územně analytické podklady obce s rozšířenou působností Jihlava, Magistrát městě Jihlav, 2012.



Projekt prorodinné politiky městyse Dolní Cerekev je podpořen z Fondu Vysočiny.